

26797 Bildschirmstativ

Vielen Dank, daß Sie sich für dieses Produkt entschieden haben. Diese Anleitung informiert Sie über alle wichtigen Schritte bei Aufbau und Handhabung. Wir empfehlen, sie auch für den späteren Gebrauch aufzubewahren.

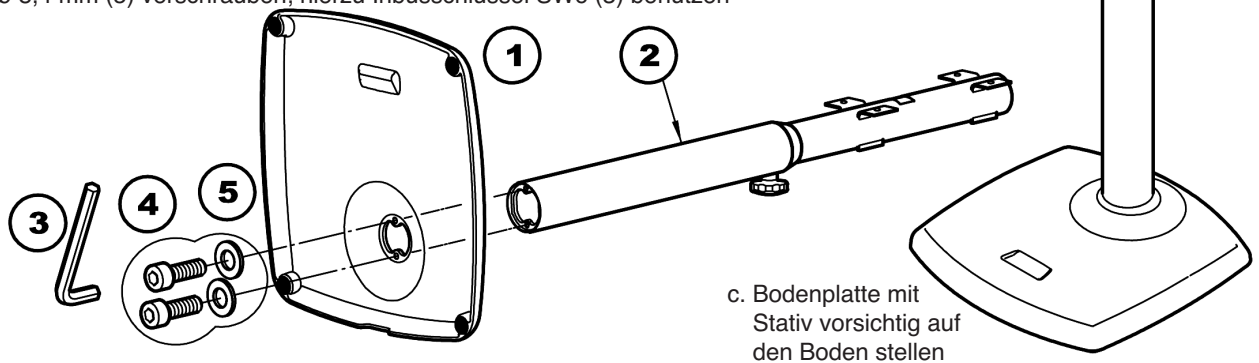
SICHERHEITSHINWEISE

- Bodenplatte mit Vorsicht handhaben, insbesondere bei Montage nicht fallenlassen
- auf feste Schraubverbindungen achten
- auf geeigneten und ebenen Untergrund achten
- der Sicherungsbolzen muß stets installiert sein (siehe Kapitel HÖHENVERSTELLUNG)
- Wir empfehlen, beim Aufbau mit 2 Personen zu arbeiten
- Wir empfehlen ebenfalls, bei der Verstellung der Höhe mit zwei Personen zu arbeiten
- Kabel die innerhalb des Rohres geführt werden, sind v.a. an den Öffnungen durch geeignete Maßnahmen gegen Durchscheuern zu schützen (z.B. Schutzschläuche); ziehen sie einen Fachmann zu Rate
- die Parkettschoner sind aus hochwertigem Material und so weit wie möglich frei von Weichmachern; zum Schutz von ganz besonders empfindlichen Böden (z.B. bestimmte Parkettsorten) sollte ggf. eine rutschfeste Unterlage verwendet werden

AUFBAUANLEITUNG

1. STATIV MONTIEREN

- a. Bodenplatte (1) auf dem Boden auslegen und anschließend senkrecht aufstellen
- b. Grundrohr (2) an Bodenplatte (1) halten und mittels zweier Inbusschrauben M8 x 25 mm (4) und U-Scheiben ø 8,4 mm (5) verschrauben; hierzu Inbusschlüssel SW6 (3) benutzen



2. HALTEROEHRE MONTIEREN und BILDSCHIRM EINHÄNGEN

- a. Querrohre (8) an die Laschen des Auszugrohres (6) halten und mittels Schloßschrauben M8 x 30 mm (7), U-Scheiben ø 8 mm (23) und Sicherungsmuttern M8 (22) miteinander verschrauben. Schlüssel (21) benutzen.

- b. Positionierung der Bildschirmaufhänger (14):

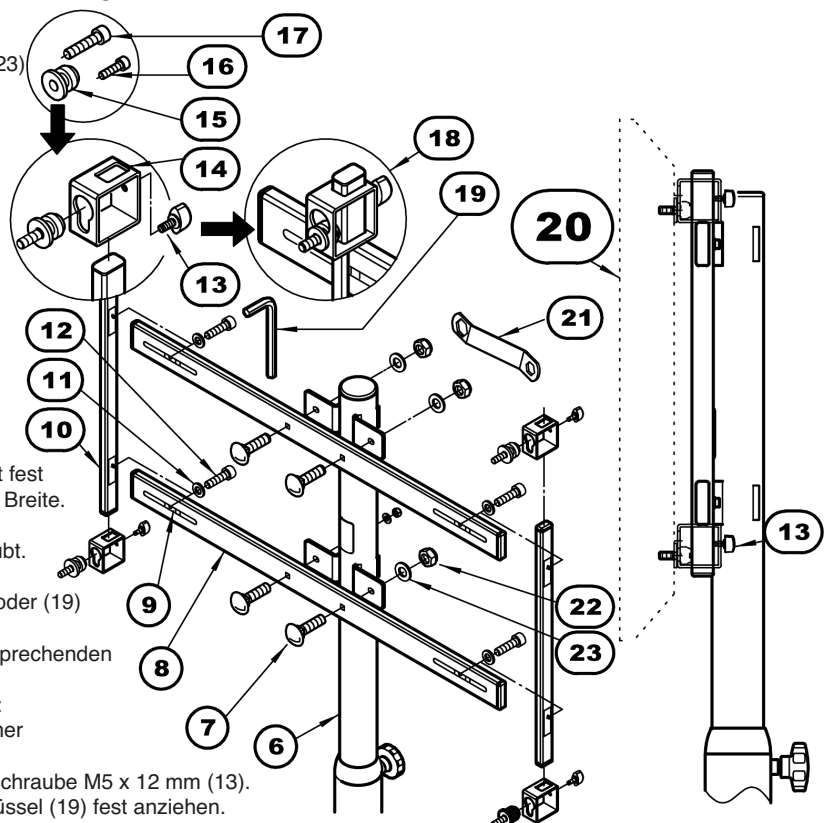
1. Bohrungsabstände des Bildschirms (20) zurechtlegen.
-**mögliche Abstände sind (siehe 3.a ABMESSUNGEN)**
Breite: 548 - 771 mm / Höhe: 100 - 300 mm u. 400 mm

2. Höhenabstand: zwei Aufnehmer (14) in ungefähre Position jeweils an einem Senkrechtrohr (10) fixieren - mittels Klemmschraube M5 x 12 mm (13);
BEACHTEN: der obere Aufnehmer sollte stets auf dem oberen Querrohr aufliegen (18); der untere Aufnehmer passt sich dann dem oberen an;

3. Breitenabstand: Die Senkrechtrohre (10) werden über die Querrohre (8) geschoben und per Inbusschrauben M6 x 22 mm (12), U-Scheiben ø 6 mm (11) und innen liegenden Muttern M6 (9) miteinander verschraubt - aber noch nicht fest angezogen. Die Schlitzbreite definiert die minimale/maximale Breite.

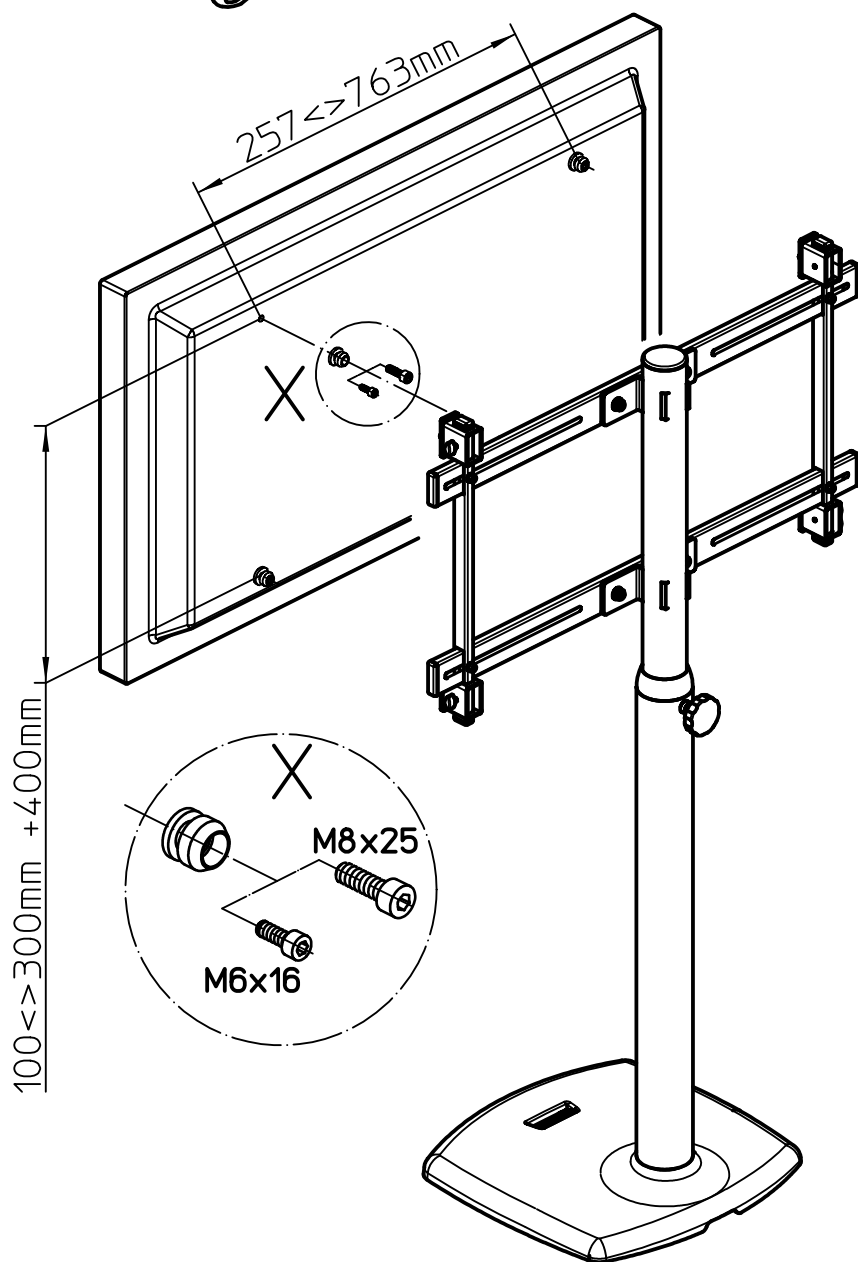
- c. Bildschirm einhängen

1. Der Bildschirm (20) wird mit 4 Eihängebolzen (15) verschraubt. Je nach Bedarf stehen zwei Schraubensätze zur Verfügung: M8 x 25 mm (17) oder M6 x 16 mm (16) - Inbusschlüssel (3) oder (19) benutzen.
2. Bildschirm mit den oberen beiden Eihängebolzen in die entsprechenden Öffnungen der Aufnehmer (14) einhängen.
3. Anschließend werden die unteren Eihängebolzen eingehakt:
-eintauchen der Bolzen in Schlitzlochbohrung der Aufnehmer
-Aufnehmer dann bis zum Anschlag nach oben schieben
-in dieser Position fixieren durch festes Anziehen der Klemmschraube M5 x 12 mm (13).
4. Nun alle vier Inbusschrauben M6 x 22 mm (12) mit dem Schlüssel (19) fest anziehen.

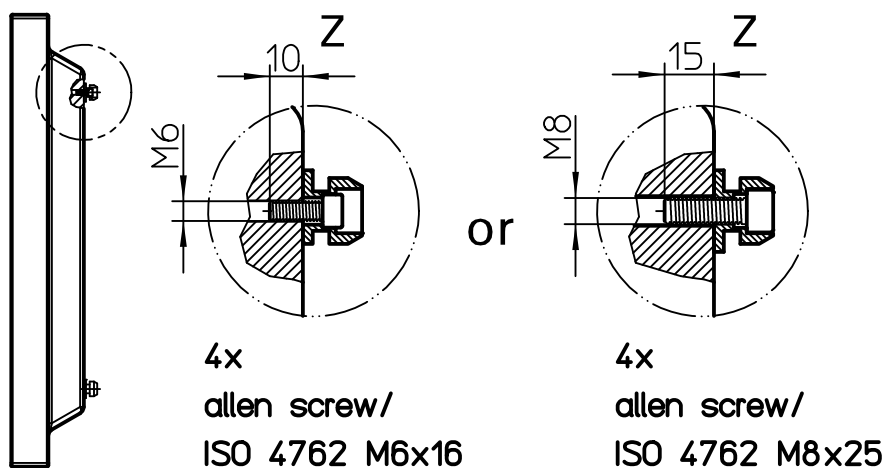


Kiesweg 2, 97877 Wertheim, www.k-m.de
26797-000-56 Rev.06 03-80-397-00 3/09

SCREEN STAND 26797-000-55



The 26797 is able to carry 42"-displays with the following mounting-distances:
 $257-763 \times 100-300/400 \text{ mm}$,
esp.
 600×200 and 600×400
 according to the
 VESA MIS-F-Standard



please note:
 Z = VESA requested
 useful thread length*
 = $M6 \times 10$ and $M8 \times 15$
 * some manufacturers varies the
 VESA-Standard and work
 with longer screws